



Nyhedsbrev – August 2010

Akutbrev



Med dette nyhedsbrev, vil du også modtage et eksemplar af et akutbrev, som Sikkerhedsforum har udarbejdet.

Hensigten med dette akutbrev er, at det skal anvendes i situationer, hvor den person der er nævnt i akutbrevet, er ude af stand til at handle på egne vegne. Typisk fordi personen er bevidstløs.

Yderligere kan akutbrevet anvendes til at pege på den person af medarbejderstaben, du ønsker skal varetage omsorgs kontakten til dig, under længerevarende sygdom.

Vi har valgt at udarbejde 2 versioner af akutbrevet – én for ansatte og én for arbejdsgivere, da hjælperne i akutte situationer skal handle på vegne af deres arbejdsgivere.

Det er fuldstændigt valgfrit om såvel ansatte som arbejdsgivere vil oprette et sådant akutbrev og hvor mange oplysninger man ønsker anført i brevet.

Det udfyldte akutbrev lægges i en lukket konvolut med navn på den aktuelle person på forsiden af konvolutten, således at oplysningerne i akutbrevet er forseglet og kun brydes ved akut behov eller revidering af oplysninger.

Det er hensigten med akutbrevet, at det skal forefindes på arbejdsstedet, men da arbejdsstedet i en BPA-ordning er en omskiftelig størrelse, foreslår Sikkerhedsforum, at man udarbejder 2 eller flere eksemplarer – ét eksemplar, der opbevares på et fælles aftalt sted i hjemmet og ét eksemplar der følger med arbejdsgiver i taske, bil og/eller hvor ellers det er hensigtsmæssigt.

Akutbrevet kan hentes fra www.sikkerhedsforum-aarhus.dk under Publikationer og udfyldes på skærmen og printes ud eller udprintes og udfyldes. Man kan også vælge at rekvirere akutbrevet ved telefonisk eller e-mail henvendelse til Center for Hjælpeordninger (kontaktoplysninger findes sidst i dette nyhedsbrev).

Udfyldningen og revideringen af akutbrevet kan med fordel integreres i en evt. MUS (medarbejderudviklingssamtale) eller APV (arbejdspladsvurdering).

Hjælpernes beskyttelse mod passiv rygning

Fra Ministeriet for Sundhed og Forebyggelse



I brev af 4. maj 2009 har Sikkerhedsforum stillet nogle spørgsmål i relation til loven om røgfrit miljø – lov nr. 512 af 6. juni 2007, idet hjælperne har rejst spørgsmål om, hvordan det forholder sig med hjælpernes beskyttelse mod passiv rygning, hvis brugeren/arbejdsgiveren ryger i hjemmet, medens arbejdet udføres.

Det følger af rygelovens § 12, at i private hjem, hvor der modtages en offentlig serviceydelse i form af personlig og praktisk hjælp, kan det som forudsætning for ydelsen pålægges beboere ikke at ryge i det tidsrum, hvor personalet opholder sig i boligen.

Det er Sikkerhedsforums opfattelse, at der med lovens § 12 er tænkt på sosu-hjælpere og andre, der udfører en korterevarende serviceydelse i modtagerens hjem.

Opmærksomheden henledes i denne forbindelse på, at der ikke i den pågældende bestemmelse i loven eller i bemærkningerne i lovforslaget til bestemmelsen er nævnt noget om, hvilke personalegrupper, der falder ind under bestemmelsen. Det er derfor Ministeriet for Sundhed og Forebyggelses opfattelse, at bestemmelsen omfatter alle personalegrupper, der udfører en serviceydelse i form af personlig og praktisk hjælp til en borger i dennes private bolig, uanset om denne er kortvarig eller længerevarende.

Sikkerhedsforum spørger ligeledes, om det kan pålægges brugeren ikke at ryge i eget hjem, ligesom der spørges, om reglerne i loven om røgfri miljøer træder i kraft i brugerens hjem, når arbejdsgiveransvaret er overdraget i henhold til servicelovens bestemmelser om borgerstyret personlig assistance, eller om reglerne er tilknyttet bevillingen af hjælpertimer.

Det følger af bemærkningerne i lovforslaget til § 12, at det med denne bestemmelse forudsættes, at det stilles som et vilkår for den konkrete afgørelse om tildeling af personlig og praktisk hjælp, at beboeren ikke må ryge i det tidsrum, hvor personalet opholder sig dér. Hvis der ikke ved afgørelsen om tildeling af personlig og praktisk hjælp er fastsat et vilkår om rygeforbud, mens hjælpen modtages, vil der ikke som en forudsætning for ydelsens levering – på et senere tidspunkt – kunne stilles krav om, at beboeren ikke må ryge.

Dette gælder uanset om den offentlige serviceydelse udføres af offentligt eller privat ansatte.

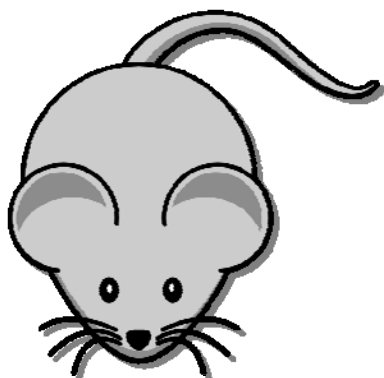
Det er Ministeriet for Sundhed og Forebyggelses opfattelse, at der ikke er sket ændringer heri i forbindelse med ikrafttræden af bestemmelserne om Borgerstyret Personlig Assistance.

Endelig spørger Sikkerhedsforum, om der skal indrettes et røgfrit lokale til hjælperen.

Rygeloven indeholder ikke mulighed for at stille krav om, at der indrettes et røgfrit lokale til hjælperne i private hjem.

Loven og lovforslaget ligger på ministeriets hjemmeside: www.sum.dk under ”rygepolitik”, ”lovstof”.

MedarbejderUdviklingsSamtale



Med indførelse af BPA-ordningen er blevet afsat midler til at arbejdsgiveren, brugerne af BPA-ordningen, kan tilbyde sine ansatte en **MedarbejderUdviklingsSamtale (MUS)**, hvis den ansatte ønsker det. Der er, i tildelingen af timer til ordningen, afsat to timer pr. medarbejder pr. år til MUS.

Der er sikkert mange, der tænker, hvad er en MUS og hvordan skal en sådan samtale gennemføres? Derfor har Sikkerhedsforum for BPA-ordningen udarbejdet en MUS vejledning og spørgsmål, som man kan tage udgangspunkt i. Materialet vil blive sendt ud til samtlige brugere lige omkring sommerferien eller efter. Materialet

kan også hentes på Sikkerhedsforums hjemmeside: www.sikkerhedsforum-aarhus.dk under Publikationer.

Brugerklubben har, i begyndelsen af juni, afholdt et informationsmøde, hvor der var dialog om baggrund for og indhold i MedarbejderUdviklingsSamtalen og hvordan opgaven kan løftes. Der var et ønske om, at mødes igen om et halvt år og udveksle erfaringer - et ønske som brugerklubben tog til sig. Så hold øje med en invitation, hvis du synes at det lyder interessant.

Har du spørgsmål til MUS eller ønsker om hjælp til at afholde MUS, er du meget velkommen til at kontakte arbejdsmiljøkonsulent for Sikkerhedsforum, Grete Bergland (se kontaktoplysninger sidst i nyhedsbrevet).

Helbredsundersøgelse



I den nærmeste fremtid tilbyder Socialcenter for Voksne, i samarbejde med Sikkerhedsforum for BPA-ordningen, gratis helbredsundersøgelse for handicaphjælpere, der har nattearbejde.

Helbredsundersøgelsen er et tilbud og den enkelte hjælper kan selv afgøre om hun/han vil tage i mod tilbuddet.

Sådan definerer natarbejde:

Ifølge EU er medarbejdere på natarbejde, hvis de udfører tre timer eller mere af deres daglige arbejdstid i perioden mellem kl. 22.00 og kl. 05.00 eller mindst 300 timers natarbejde inden for en 12 måneders periode.

Indhold

Helbredsundersøgelsen omfatter måling af blodtryk og kolesteroltal, så der vil blive taget en blodprøve. Der vil være interview i forhold til sygefravær, arbejdsulykker, selv vurderet helbred, helbredsgener, f.eks. mave-tarm gener eller gener fra centralnervesystemet, psykisk arbejdsmiljø etc.

Hvad bruges undersøgelsen til

Den enkelte hjælper vil, via dialog med undersøgeren, få vejledning i forhold til undersøgelses-

resultaterne. Der vil blive udarbejdet en samlet rapport til Sikkerhedsforum, der vil bruge resultaterne til at målrette det strategiske arbejde i forhold til at forebygge de sundhedsrisici der er forbundet med natarbejde.

Mere information

Der vil blive sendt en indbydelse til sundhedsundersøgelse ud sammen med din lønseddel. Har du brug for flere informationer, kan du kontakte Johanne Korgaard (se kontaktoplysninger herunder).

Kontaktoplysninger



Center for Hjælpeordninger

Sonnesgade 9, 8000 Århus C.

Telefon: 8730 4040

E-mail: hjo@msb.aarhus.dk

Handicaphjælpernes netværk

Telefon: 6133 7781

E-mail: postmaster@handicaphjaelper-aarhus.dk

Webseite: www.handicaphjaelper-aarhus.dk

Arbejds miljøkonsulent Grete Bergland

Telefon: 8698 3936 - 5186 2106

E-mail: bergland@kabelmail.dk

Webseite: www.gretebergland.dk

Forflytningskonsulent Birthe Tønder Larsen

Telefon: 29 28 88 51

E-mail: btl@aarhus.dk

Træffetid: Mandag-Fredag 8,30-12,30

Sagsbehandler Johanne Korgaard

Hermødsvej 3, 8230 Åbyhøj

Telefon: 8940 3109

E-mail: jokor@aarhus.dk

Socialcenter for Voksne

Hermødsvej 3, 8230 Åbyhøj

Telefon: 8940 2000

E-mail: socialcentervoksne@aarhus.dk